

## Lagebericht SARS-CoV-2/ COVID-19 (11.07.2022)

### Entwicklung der positiven SARS-CoV-2 Nachweise

- Neuinfektionen (Verweis auf Abbildung 1)
  - Am 11.07.: 4.492 (04.07.: 4.045 ↗)
- Mittlerweile ist auf [www.coronavirus.sachsen.de](http://www.coronavirus.sachsen.de) auch eine Inzidenzübersicht auf Gemeindeebene abrufbar.
- 7-Tages-Inzidenzrate auf 100.000 EW (hellgrün <35; grün <50; gelb 51-199; rot > 200):

○ Landeshauptstadt Dresden	419 ↘
○ Stadt Leipzig	705 ↗
○ Stadt Chemnitz	437 ↗
○ Landkreis Bautzen	338 ↗
○ Erzgebirgskreis	276 ↗
○ Landkreis Görlitz	284 ↗
○ Landkreis Leipzig	515 ↗
○ Landkreis Meißen	337 ↗
○ Landkreis Mittelsachsen	334 ↗
○ Landkreis Nordsachsen	382 ↗
○ Landkreis SOE	318 ↗
○ Vogtlandkreis	351 ↗
○ Landkreis Zwickau	301->
○ Sachsen gesamt	410 ↗
○ Deutschland gesamt	661 ↗
- Verdopplungszeitraum der Neuinfektionen  
Sachsen: 80 Tage (04.07.: 29 Tage) (langsamere Zunahme)  
(Verweis auf Abbildung 2)
- Steigerungsfaktor der Neuinfektionen: 1,03 (04.07. 1,03) (langsamere Zunahme)  
(Verweis auf Abbildung 3)
- Wertung der Entwicklung der Neuinfektionen:
  - Die Anzahl der Neuinfektionen nimmt weiter zu. Auch bundesweit ist dieser Trend zu beobachten. (Verweis auf Abbildung 4)

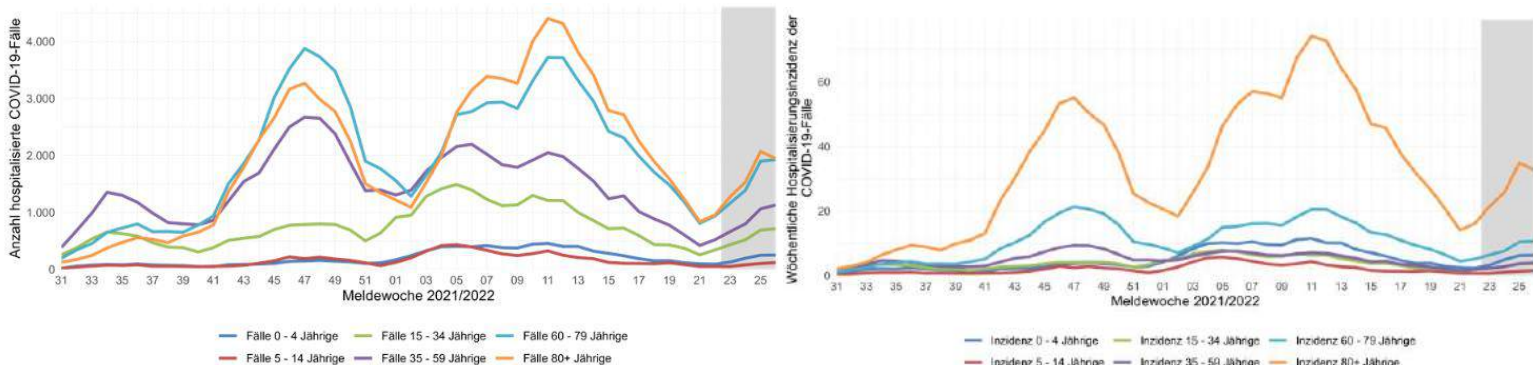
### COVID-assoziierte Todesfälle:

- 11.07. neue Todesfälle: 10
- Todesfälle gesamte Vorwoche: 20 (KW25)
- Übersterblichkeit in Sachsen:
  - Todesfälle KW 22 2022: 989
  - Todesfälle KW 22 Durchschnitt 2016-2019: 971
- Wertung:
  - In den einzelnen Kalenderwochen des Jahres 2020 war keine Übersterblichkeit im Vergleich zum Durchschnitt der Jahre 2016-2019 erkennbar. Seit etwa KW 45/2020 zeichnete sich ab, dass bis KW 7 2021 eine deutliche Übersterblichkeit vorlag. Seit etwa KW 41 2021 stieg die Sterblichkeit wieder stark an und lag auf einem überdurchschnittlichen Niveau und zeitweise auch über dem Niveau von 2020. Seit etwa KW2 2022 liegt die Sterblichkeit wieder auf durchschnittlichem Niveau der Vorjahre.  
(Verweis auf Abbildung 5 und 6)

- Unter allen übermittelten Todesfällen seit KW 10/2020 waren 103.908 Personen, die 70 Jahre oder älter waren (84 %). Der Altersmedian liegt bei 84 Jahren. Im Unterschied dazu beträgt der Anteil der Personen, die 70 Jahre oder älter sind, an der Gesamtzahl der übermittelten COVID-19-Fälle knapp 7 %. Die Todesfälle bei unter 20-Jährigen werden einzeln vom RKI geprüft und validiert, so dass es bei der Anzahl der Todesfälle in dieser Altersgruppe in den veröffentlichten Daten noch zu Veränderungen kommen kann. Bislang sind dem RKI 57 geprüfte und bestätigte COVID-19-Todesfälle bei Kindern und Jugendlichen im Alter zwischen 0 und 19 Jahre übermittelt worden, darunter lagen für 40 Fälle Angaben zu bekannten Vorerkrankungen vor.
- In Sachsen waren 91% der „Corona-Toten“ über 70 Jahre alt, 73% über 80 Jahre alt. (vgl. Tabelle 2)

### Entwicklung der Lage auf den Intensivstationen und Krankenhäuser

- Stationäre COVID-19-Fallzahl<sup>1</sup> (04.07.2022): 496 (zum 04.07.: +80↗)
  - davon Patienten auf Normalstation: 449 (zum 04.07.: +89↗)
- Lage Intensivstationen (ITS)<sup>2</sup> (04.07.2022) (Verweis auf Abbildung 7):
  - Anzahl COVID-19 Patienten auf ITS: 55 (+8 zum 04.07.) ↗
  - ... davon beatmet: 11 (-2 zum 04.07.) ↘
- 7-Tages-Hospitalisierungsinzidenz (KH-Einweisungen je 7 Tage je 100.000 EW; Es kommt hier häufig zum Meldeverzug, daher ändern sich die Angaben in folgenden Berichten)<sup>3</sup>:
  - Sachsen: 2,17↗
  - Deutschland: 6,09↗
- Nachfolgende Abbildung zeigt die Altersgruppen hospitalisierter COVID-19 Fälle:



### Laborsurveillance

- Es zeichnet sich in Sachsen wieder eine leichte Zunahme der Testpositivität ab. (Verweis auf Abbildung 9).
- Die positiven Labornachweise sind vermehrt in den jüngeren Altersgruppen mit hoher Mobilität und vielen Kontakten zu finden. (Verweis auf Abbildung 10).

<sup>1</sup> Datengrundlage KH-Koordinatoren

<sup>2</sup> Datengrundlage DIVI Intensivregister

<sup>3</sup> [https://www.rki.de/DE/Content/InfAZ/N/Neuartiges\\_Coronavirus/Situationsberichte/COVID-19-Trends/COVID-19-Trends.html?\\_\\_blob=publicationFile#/home](https://www.rki.de/DE/Content/InfAZ/N/Neuartiges_Coronavirus/Situationsberichte/COVID-19-Trends/COVID-19-Trends.html?__blob=publicationFile#/home)

- Derzeit ist das Infektionsgeschehen vor allem durch den Freizeit- und Privatbereich bestimmt. Auch Altenheime haben wieder deutlich zunehmende Anteile am Infektionsgeschehen. (Verweis auf Abbildung 11)
- Verbreitung von Mutationen:

KW 2022	Oмикron				
	BA.1	BA.2	BA.3	BA.4	BA.5
16	1,6 %	97,4 %	< 0,1 %	0,1 %	0,2 %
17	1,0 %	97,6 %	0 %	0,1 %	0,7 %
18	0,5 %	97,1 %	0 %	0,3 %	1,7 %
19	0,3 %	95,0 %	< 0,1 %	0,7 %	3,5 %
20	0,2 %	91,4 %	< 0,1 %	1,3 %	6,6 %
21	0,2 %	82,2 %	< 0,1 %	2,7 %	14,5 %
22	0,1 %	62,8 %	0 %	4,5 %	32,3 %
23	0 %	41,5 %	0 %	6,1 %	52,2 %
24	< 0,1 %	26,7 %	0 %	7,5 %	65,4 %
25	0 %	16,1 %	0 %	6,7 %	77,0 %

### Impfmonitoring (Stand 11.07.)<sup>4</sup>:

Bundesland	Gesamtzahl bisher verabreichter Impfungen	Gesamtzahl mindestens einmal Geimpfte*	Gesamtzahl Grundimmunisierter**	Gesamtzahl Personen mit erster Auffrischungsimpfung**	Gesamtzahl Personen mit zweiter Auffrischungsimpfung**	Impfquote mindestens einmal geimpft						Impfquote grundimmunisiert*						Impfquote Erste Auffrischungsimpfung*						Impfquote Zweite Auffrischungsimpfung*									
						Gesamtbevölkerung	5-17 Jahre		18-59 Jahre		60+ Jahre		Gesamtbevölkerung	5-17 Jahre		18-59 Jahre		60+ Jahre		Gesamtbevölkerung	12-17 Jahre		18-59 Jahre		60+ Jahre		Gesamtbevölkerung	12-17 Jahre		18-59 Jahre		60+ Jahre	
							Gesamt	5-11 Jahre	12-17 Jahre	Gesamt	18-59 Jahre	60+ Jahre		Gesamt	5-11 Jahre	12-17 Jahre	Gesamt	18-59 Jahre	60+ Jahre		Gesamt	12-17 Jahre	18-59 Jahre	60+ Jahre	Gesamt	12-17 Jahre		18-59 Jahre	60+ Jahre				
Baden-Württemberg	23.045.001	6.396.174	8.261.399	6.728.883	527.534	75,0	43,0	29,5	70,0	84,7	81,7	90,8	74,4	40,6	17,2	66,4	83,7	80,5	90,3	60,6	29,0	70,9	64,1	94,8	4,7	0,4	5,7	1,4	14,3				
Bayern	27.784.000	9.893.890	9.875.301	7.693.973	611.107	75,3	46,1	21,4	74,3	83,8	81,0	89,4	75,2	43,2	19,3	70,0	84,1	81,3	89,6	58,6	26,7	68,4	60,9	89,7	4,7	0,3	5,6	1,3	14,2				
Berlin	8.188.564	2.886.220	2.867.903	2.296.715	286.149	78,8	46,6	26,1	72,5	88,5	84,3	97,9	78,3	43,2	24,2	68,0	87,3	83,3	88,1	62,7	30,5	73,4	66,2	90,4	6,7	0,4	8,1	2,6	22,3				
Brandenburg	4.863.227	1.720.724	1.724.272	1.394.384	118.813	68,0	33,4	11,0	66,1	78,2	72,3	82,1	68,1	30,0	8,3	55,0	76,9	75,9	84,4	55,1	19,7	64,3	53,5	80,5	4,7	0,3	5,6	1,5	11,7				
Bremen	1.726.578	618.773	595.244	448.449	78.505	91,1	48,8	23,0	78,5	100,4	100,2	98,8	87,5	44,2	19,8	72,7	98,7	98,9	98,3	65,9	27,8	77,2	70,4	91,0	11,5	0,5	13,8	3,6	34,4				
Hamburg	4.470.902	1.601.048	1.599.813	1.214.128	156.978	86,8	52,8	29,8	80,5	96,5	96,1	98,6	84,3	47,3	24,3	75,6	94,8	93,4	96,2	65,5	28,3	77,0	71,1	91,1	8,5	0,7	10,3	3,1	27,9				
Hessen	13.765.338	4.920.299	4.791.768	3.788.286	490.971	78,9	49,4	23,8	75,7	87,1	84,8	93,8	75,2	43,3	20,8	68,2	84,2	81,4	89,7	60,1	30,3	70,1	63,3	84,8	6,8	0,5	8,0	2,8	19,9				
Mecklenburg-Vorpommern	3.446.138	1.217.200	1.201.637	956.838	111.914	76,6	34,3	10,7	63,2	84,7	79,8	91,8	74,6	31,0	8,6	58,6	84,0	78,5	93,9	59,4	21,4	68,9	58,0	84,7	6,9	0,6	8,2	1,6	17,8				
Niederrhein	18.463.534	6.394.528	6.216.948	5.318.399	413.468	79,9	53,9	27,2	82,1	88,3	84,9	94,7	77,7	48,1	24,3	75,5	86,3	82,8	92,6	66,5	38,3	77,1	70,0	89,1	10,2	0,8	12,3	2,9	20,1				
Northrhein-Westfalen	43.809.851	14.637.233	14.238.337	11.674.111	1.391.944	81,7	51,3	28,2	80,3	92,8	88,8	94,8	79,3	48,3	24,5	75,1	89,4	86,4	93,1	65,1	34,8	75,8	69,3	88,1	10,8	0,8	12,3	3,3	29,6				
Rheinland-Pfalz	9.113.519	3.236.547	3.086.048	2.581.973	315.478	79,0	48,4	23,8	76,2	87,7	83,7	94,3	75,8	44,4	21,7	70,1	84,2	80,3	91,3	63,0	32,8	73,2	66,0	86,2	7,7	0,6	9,2	2,2	21,7				
Saarland	2.351.101	822.138	807.882	676.748	78.977	83,6	47,1	18,0	78,4	92,2	89,4	95,2	82,1	43,8	17,0	73,3	91,0	88,4	94,9	68,1	33,4	78,7	71,7	89,8	8,0	0,5	9,4	2,4	20,6				
Sachsen	2.987.351	2.676.514	2.663.119	2.014.970	307.151	66,0	25,3	7,1	47,4	67,8	65,4	84,7	73,8	45,9	14,6	72,7	86,8	84,3	89,8	44,8	14,8	58,1	47,1	71,8	2,7	0,2	3,1	0,6	15,8				
Sachsen-Anhalt	4.491.779	1.611.828	1.603.105	1.245.232	97.405	74,2	31,3	8,7	58,1	77,4	74,4	81,3	74,1	28,1	7,6	53,6	62,7	76,6	91,3	57,1	17,8	66,0	54,1	82,8	4,5	0,4	5,2	1,1	11,0				
Schleswig-Holstein	7.057.947	2.354.496	2.332.312	2.029.822	404.914	80,9	60,7	30,9	89,6	94,6	93,9	97,8	87,1	57,1	30,1	87,9	87,1	83,9	92,9	69,7	46,7	80,0	73,3	91,9	14,6	0,8	17,4	3,8	41,4				
Thüringen	4.133.884	1.506.490	1.478.161	1.127.628	70.467	71,1	39,8	11,4	54,6	78,9	75,9	88,8	69,7	29,4	10,0	57,5	78,4	71,9	88,3	53,2	19,1	61,7	50,4	77,1	5,3	0,3	5,8	1,2	7,8				
Bundesdifferenz**	535.127	201.941	188.513	142.552	14.562	77,8	46,3	22,4	74,3	86,7	83,9	92,0	76,2	42,8	20,0	69,2	85,2	82,1	91,2	61,7	30,5	71,9	64,7	85,6	7,3	0,5	8,7	2,2	20,8				

### Kitas und Schulen:

Keine aktuellen Daten vorhanden, da die systematische Testungen beendet wurden.

### Kleine Anfragen:

- [Drs 7/10007](#) Ermittlungsverfahren nach Corona-Schutzimpfungen
- [Drs 7/10068](#) Nebenwirkungen und Komplikationen sowie Todesfälle bei Influenza Impfstoffen 2021
- [Drs 7/10069](#) Entwicklung der Anzahl geimpfter COVID-Patienten in Krankenhäusern bis Mai 2022
- [Drs 7/10067](#) Nebenwirkungen und Komplikationen sowie Todesfälle bei Masern Impfstoffen 2021
- [Drs 7/10015](#) Krankheitstage nach Impfstatus
- [Drs 7/10045](#) Umsetzung der einrichtungsbegleitenden Impfpflicht im Landkreis Mittelsachsen

<sup>4</sup> [https://www.rki.de/DE/Content/InfAZ/N/Neuartiges\\_Coronavirus/Daten/Impfquoten-Tab.html](https://www.rki.de/DE/Content/InfAZ/N/Neuartiges_Coronavirus/Daten/Impfquoten-Tab.html)

## aktuelle Entwicklungen:

05.07.2022

FFP2-Pflicht wird weiter reduziert (Dresdner Neueste Nachrichten, 05.07.2022)

- In Sachsen soll die FFP2 Pflicht weiter reduziert werden. Nachdem mit der vorherigen Corona Schutzverordnung bereits Lockerungen für den Nahverkehr beschlossen worden waren, sollen nun Kliniken und Arztpraxen folgen. Demnach sollen künftig auch dort medizinische oder OP-Masken ausreichen. Es ist geplant, dass diese Neuregelung sowohl für das Personal als auch für die Patientinnen und Patienten gilt. Heute will die Landesregierung entsprechende Änderungen beschließen. Die neuen Regelungen sollen zunächst vom 17. Juli bis 13. August gelten. Beim direkten Umgang mit besonders gefährdeten Menschen wird weiterhin ein FFP2-Schutz empfohlen.
- Darüber hinaus wird für Beschäftigte in Krankenhäusern eine Änderung eingeführt: Für Geimpfte und Genesene besteht ab 17. Juli keine Testpflicht mehr, Ungeimpfte und Nicht-Genesene müssen sich mindestens zweimal pro Woche auf Corona testen lassen. Dagegen müssen sich Geimpfte und Genesene in der Pflege ebenfalls wenigstens zwei Mal wöchentlich einem Test unterziehen, für ungeimpftes Personal bleibt es bei der bestehenden Regelung.

Sachsens Hoteliers warnen: Neuer Lockdown wäre das Aus (Leipziger Volkszeitung, 05.07.2022)

- Von wegen eitel Sonnenschein: Im Hotel und Gaststättengewerbe blickt man mit Sorge auf das laufende Sommergeschäft. Vor allem das Personal fehlt eine Folge der letzten beiden Corona-Jahre. Von einem „Stotterstart“ der Branche nach über zwei Jahren Pandemie spricht die Gewerkschaft Nahrung-Genuss -Gaststätten (NGG). „Etliche Betriebe haben schon Zwangsruhetage eingelegt, weil ihnen Personal fehlt“, berichtet der NGG-Vorsitzende Guido Zeitler.
- Zudem mahnt die Dehoga von der Politik Planungssicherheit an und warnt vor erneuten Schließungen als Corona -Maßnahme. „Einen erneuten Lockdown übersteht die Branche nicht noch einmal“, warnt Hüpkens. Statt neuer Unsicherheiten brauche die Branche „eine gewisse Normalität, nicht nur im Sommer“.

Kassenärztliche Vereinigungen müssen Auffälligkeiten bei Bürgertests nicht mehr prüfen

<https://www.aerzteblatt.de/nachrichten/135673>

- Das Bundesgesundheitsministerium (BMG) hat sich mit der Kassenärztlichen Bundesvereinigung (KBV) auf ein Abrechnungsverfahren für die Coronabürgertests verständigt. Die KBV und die Kassenärztlichen Vereinigungen (KVen) hatten sich nach Änderungen an der Corona-Testverordnung zuvor geweigert, die Abrechnungen weiterhin vorzunehmen.
- Nun ist klar: Die Kassenärztlichen Vereinigungen (KVen) werden nach Angaben von BMG und KBV weiterhin die Abrechnungen der Teststellen entgegennehmen und Auszahlungen vornehmen. Allerdings sind die KVen künftig von der Prüfung von Auffälligkeiten befreit.
- Das Prozedere ist folgendermaßen vorgesehen: Nach der Auszahlung der Beträge geben die KVen die Daten der Testzentren an den Bund weiter. „Danach wird die Plausibilität der durchgeführten Tests und Ergebnisse überprüft und Auffälligkeiten an die verantwortlichen Ordnungsbehörden der Kommunen weitergegeben“, heißt es in der gemeinsamen Erklärung.
- Die Ordnungsbehörden wiederum teilen gegebenenfalls den KVen mit, in welcher Höhe Rückforderungen zu erfolgen haben. Wie genau die Überprüfung vonseiten des Bundes aussehen soll, ist unklar. Das BMG hatte sich dazu auf Nachfrage des Deutschen Ärzteblattes noch nicht geäußert. An den neuen Regeln zu den Bürger-tests ändert sich laut Mitteilung aber nichts.

Kanzleramt prüft Urteil zu Protokollen zu Coronakonferenzen

<https://www.aerzteblatt.de/nachrichten/135707>

- Das Bundeskanzleramt hat noch nicht entschieden, ob es ein Urteil zur Herausgabe von internen Protokollen zu Bund-Länder-Konferenzen in der Coronapandemie akzeptiert. Die

schriftliche Begründung des Verwaltungsgerichts Berlin liege noch nicht vor, teilte ein Regierungssprecher heute mit. „Sobald diese vorliegen, werden wir diese zunächst einmal sorgfältig auswerten.“

- Nach dem Urteil muss die Bundesregierung die Aufzeichnungen von fünf Treffen im Jahr 2020 herausgeben. Die Kurzprotokolle stammen aus der Zeit des ersten Coronalockdowns und entstanden im Frühjahr und Herbst (Az.: VG 2 K 155/21).
- Nach Angaben einer Gerichtssprecherin kann gegen die Entscheidung eine Zulassung der Berufung zum Oberverwaltungsgericht Berlin-Brandenburg beantragt werden. Dafür bleibt der Bundesregierung ein Monat Zeit, nachdem das Urteil zugestellt wurde.
- Geklagt hatte der Tagesspiegel Ende 2020, nachdem die Bundesregierung der Zeitung den Zugang zu den Dokumenten nach dem Informationsfreiheitsgesetz verwehrt hatte. Die Regierung hatte die Unterlagen als vertraulich eingestuft und sich auf den „Schutz behördlicher Beratungen“ berufen.
- Dies sah das Verwaltungsgericht anders: Geschützt sei nur der eigentliche Vorgang der behördlichen Entscheidungsfindung, nicht die Ergebnisse und Grundlagen der Entscheidung. Zudem habe die Bundesregierung nicht nachvollziehbar eine konkrete Gefährdung des Beratungsverlaufs oder künftiger Beratungen dargelegt.
- Bei ihren Gipfeln, die in der Coronahochphase im wesentlichen per Video stattfanden, verständigten sich die damalige Bundeskanzlerin Angela Merkel (CDU) und die Regierungschefs der Länder auf wichtige Entscheidungen zur Eindämmung der Pandemie. Zu den einschneidendsten Maßnahmen zählten Lockdowns und Kontaktbeschränkungen.

Sorgen wegen Personalausfällen an Krankenhäusern <https://www.aerzteblatt.de/nachrichten/135674>

- Der zunehmende Ausfall von Personal in den Krankenhäusern durch die Coronasommerwelle lässt bei den Einrichtungen und den Medizinern die Besorgnis wachsen.
- „Aus allen Bundesländern erreichen uns Meldungen, dass einzelne Stationen und Abteilungen auch wegen Personalmangel abgemeldet werden müssen“, sagte der Vorstandschef der Deutschen Krankenhausgesellschaft (DKG), Gerald Gaß, dem Redaktionsnetzwerk Deutschland (RND).
- Zeitweise würden auch Notaufnahmen bei den Rettungsleitstellen abgemeldet. „Diese Situation besorgt uns erheblich mit Blick auf den bevorstehenden Herbst.“

Gericht: Berliner Klinik darf Ungeimpfte ausschließen <https://www.aerzteblatt.de/nachrichten/135679>

- Ungeimpfte dürfen angesichts der Coronapandemie von der Betriebsfeier einer Klinik ausgeschlossen werden. Das hat das Landesarbeitsgericht (LAG) Berlin-Brandenburg im Streit um die Teilnahme am Sommerfest der Charité entschieden.
- Damit blieb die Beschwerde eines Mitarbeiters aus dem IT-Bereich erfolglos, wie das Gericht heute mitteilte. Der Mann wollte juristisch seine Teilnahme an dem Fest in der Berliner Kulturbrauerei erzwingen, zu dem Europas größte Uniklinik für vergangenen Freitag eingeladen hatte.
- Zugelassen waren dafür nur vollständig geimpfte oder genesene Mitarbeiter. Zudem wurde ein tagesaktueller, negativer Coronaschnelltest verlangt. Nach Angaben der Charité war es die erste Feier dieser Art seit Beginn der Pandemie.
- Das Berliner Arbeitsgericht hatte die Vorgaben bereits in der vergangenen Woche für zulässig erklärt. Diese Entscheidung bestätigte das LAG am vergangenen Freitag noch rechtzeitig vor der Party (Az. 6 Ta 673/22): Der Arbeitnehmer habe keinen Anspruch darauf, ohne Einhaltung der Vorgaben an dem Sommerfest teilzunehmen.

Patentstreit zwischen Curevac und Biontech <https://www.aerzteblatt.de/nachrichten/135697>

- Das biopharmazeutische Unternehmen Curevac hat beim Landgericht Düsseldorf Klage gegen die Biontech und zwei Tochterunternehmen eingereicht. Man wolle geistige Eigentumsrechte bezüglich der mRNA-Technologie geltend machen, die zur Entwicklung von COVID-19-Impfstoffen beigetragen haben.
- Curevac fordert eine „faire Entschädigung für die Verletzung einer Reihe der geistigen Eigentumsrechte“ des Unternehmens, welche bei der Herstellung und dem Verkauf von

Comirnaty, dem mRNA-COVID-19-Impfstoff von Biontech und Pfizer, verwendet worden seien.

- Man strebe jedoch keine einstweilige Verfügung an und beabsichtige auch nicht, rechtliche Schritte einzu-leiten, die die Produktion, den Verkauf oder den Vertrieb von Comirnaty durch Biontech und seinen Partner Pfizer behindern könnten, teilte Curevav mit.

## 06.07.2022

USA: COVID-19 für jeden achten Todesfall verantwortlich

<https://www.aerzteblatt.de/nachrichten/135710>

- COVID-19 war zwischen März 2020 und Oktober 2021 die dritthäufigste Todesursache in den USA. Nach einer Analyse der nationalen Sterberegister in JAMA Internal Medicine (2022; DOI: 10.1001/jamainternmed.2022.2476) war jeder 8. Todesfall auf COVID-19 zurückzuführen.

Wie eine durch SARS-CoV-2 ausgelöste Immunreaktion das Gehirn schädigen kann

<https://www.aerzteblatt.de/nachrichten/135747/>

- Eine Infektion mit SARS-CoV-2 kann eine Immunreaktion an den Blutgefäßen anstoßen, die die Blut-Hirn-Schranke im Gehirn schädigt und innerhalb kurzer Zeit zum Tod führt. US-Forscher vermuten in Brain (2022; DOI: 10.1093/brain/awac151), dass Autoantikörper gegen den ACE 2-Rezeptor auf den Endothelzellen der Auslöser sind.
- Etwa 1 % bis 5 % der hospitalisierten COVID-19-Patienten erleiden einen Schlaganfall, dem häufig Erkrankungen der kleinen Blutgefäße zugrunde liegen. Betroffen sind Patienten aller Altersgruppen mit oder ohne Risikofaktoren für einen schweren Verlauf. Die Komplikation ist nicht vorhersehbar und kann innerhalb kurzer Zeit zum Tod führen.

Weiter Unmut über Sachverständigengutachten zu Corona

<https://www.aerzteblatt.de/nachrichten/135714>

- Der Streit über das Sachverständigengutachten zu den Coronamaßnahmen geht weiter. Drei Mitglieder der Kommission wehren sich in einem Beitrag für Zeit Online gegen die Kritik an ihrer Arbeit.
- „Die Kommission wird eingesetzt, arbeitet, liefert pünktlich. Und muss am Tag der Abgabe von führenden Politikerinnen und Politikern lesen, dass man ‚eh schon alles wisse‘ und das Gutachten kein ‚Bremsklotz‘ sein dürfe“, schreiben die Sozialforscherin Jutta Allmendinger, der Volkswirt Christoph Schmidt und der Virologe Hendrik Streeck.
- Bundesgesundheitsminister Karl Lauterbach (SPD) verteidigte gestern seine eigenen Anmerkungen zur Arbeit der Kommission in der ZDF-Sendung Markus Lanz. „Ich weiß, wie undankbar das ist“, sagte er mit Blick auf die ehrenamtliche Tätigkeit der Gutachter.
- Fehler bei der Besetzung der Kommission – etwa mit zu wenigen Virologen – seien in der vergangenen Legislaturperiode gemacht worden. „Ich hatte mit der Besetzung nichts zu tun.“
- Das Gutachten sei einer von mehreren Bausteinen bei der Beurteilung der Coronavorbereitungen für den Herbst, die nun mit Tempo vorangebracht werden müssten, bekräftigte Lauterbach. „Eine detaillierte Bewertung von einzelnen Maßnahmen der Coronapandemie ist schlichtweg nicht möglich“, schreiben Allmendinger, Schmidt und Streeck.

Die Coronainzidenz steigt weiter deutlich an <https://www.aerzteblatt.de/nachrichten/135729>

Forscher bei Bewertung von BA.2.75 noch zurückhaltend

<https://www.aerzteblatt.de/nachrichten/135743>

- Eine weitere Sublinie der Coronavariante Omikron namens BA.2.75 wird von Fachleuten noch mit Zurückhaltung bewertet, aber genau beobachtet.
- BA.2.75 habe zwar eine Reihe von relevanten Mutationen, sei aber bislang sehr selten und hauptsächlich in Indien beobachtet worden, teilte Richard Neher vom Biozentrum der Universität Basel mit. „Es ist durchaus möglich, dass BA.2.75 eine global erfolgreiche Variante wird, es ist aber zu früh, dies mit Sicherheit zu sagen.“

- In den vergangenen Tagen hatten mehrere andere Wissenschaftler auf Twitter auf die Sublinie hingewiesen und sich über mögliche Folgen der Erbgutveränderungen ausgetauscht. So schrieb zum Beispiel der britische Virologe Tom Peacock, dass der Erreger mehrere Mutationen am Spike-Protein aufweise, mit dem das Virus menschliche Zellen entert.
- Einzelnen betrachtet lasse keine der Veränderungen wirklich aufhorchen, aber wenn alle zusammen auftauchen, sei es eine andere Sache. Ein weiterer Forscher schränkte aber auch selbst ein, dass die bisherigen Einschätzungen noch sehr spekulativ seien.
- In den COVID-19-Wochenberichten des Robert-Koch-Instituts (RKI), in denen auf relevante Virusvarianten eingegangen wird, ist über BA.2.75 bisher nichts zu finden.

Plan für Coronaherbst in Nordrhein-Westfalen vorgelegt

<https://www.aerzteblatt.de/nachrichten/135716/>

- Das neue nordrhein-westfälische Landeskabinett hat knapp eine Woche nach seiner Ernennung einen Fahrplan für den „dritten Coronaherbst“ vorgelegt. Der Übergang von Schwarz-Gelb auf Schwarz-Grün sendet ein deutliches Signal: mehr Vorsicht statt Lockerungsdruck – vor allem zugunsten besonders schutzbedürftiger Gruppen wie Alter und Kranker.
- Nach der ersten auswärtigen Kabinettsitzung seiner neuen Mannschaft stellte Ministerpräsident Hendrik Wüst (CDU) gestern auf dem Gesundheitscampus in Bochum zusammen mit mehreren Regierungsmitgliedern Schwerpunkte vor.
- „Flächendeckende Schließungen von Kitas und Schulen darf es nicht mehr geben“, sagte Wüst. Nach aktueller bundesrechtlicher Lage sei es derzeit auch gar nicht möglich, Schulen dichtzumachen, erklärte die neue Schulministerin Dorothee Feller (CDU). Sie kündigte an, eine Woche vor dem Ende der Sommerferien über alle wichtigen Fragen zu informieren.
- Laut Wüst werde der Schutz durch Masken im Herbst und Winter „wieder größere Bedeutung erlangen“. Basisschutzmaßnahmen in Bussen und Bahnen sowie in Einrichtungen für besonders schutzbedürftige Gruppen würden fortgesetzt.

Ärzte sehen Gesundheitssystem „stellenweise wieder an Grenzen“

<https://www.aerzteblatt.de/nachrichten/135720>

- Angesichts von Personalausfällen in Kliniken wegen der Coronasommerwelle warnt der Marburger Bund (MB) vor Einschränkungen bei der Gesundheitsversorgung. „Wir sehen Engpässe in Kliniken, insbesondere in Schleswig-Holstein mit seinen besonders hohen Infektionszahlen“, sagte die MB-Vorsitzende Susanne Johna dem Handelsblatt.
- „Aber auch in anderen Bundesländern können Stationen, Notaufnahmen und der Rettungsdienst wegen Personalmangels teilweise nicht mehr betrieben werden“, so Johna. Man müsse außerdem davon ausgehen, dass in den kommenden Wochen noch mehr Personal ausfällt.
- Insgesamt sei die Lage zwar zu schaffen, aber das Gesundheitssystem komme „stellenweise wieder an Grenzen“, sagte Johna. „Im dritten Pandemiejahr ist das eine kleine Katastrophe.“ Die meisten würden sich nicht im Dienst, sondern im Privatleben anstecken.
- Die Vorsitzende der Ärztegewerkschaft warnte erneut vor der Gefahr gleichzeitiger Corona- und Grippewellen im Herbst. Mit Blick auf die politische Debatte darüber, welche Coronaschutzmaßnahmen dann möglich sein sollen, kritisierte sie eine „Hängepartie“.

Long-COVID-Betroffene im Schnitt mehr als hundert Tage krank geschrieben

<https://www.aerzteblatt.de/nachrichten/135733/>

Betrug mit Coronateststellen: auch die KV prüft Akten <https://www.aerzteblatt.de/nachrichten/135721/>

Verwendung von Maskenattest kann strafbar sein <https://www.aerzteblatt.de/nachrichten/135728>

- Wer ein Blankoattest aus dem Internet zur Befreiung von der Maskenpflicht verwendet, kann sich strafbar machen. Beim Vorlegen dieser Bescheinigung werde der Anschein erweckt, es habe eine ärztliche Untersuchung stattgefunden, teilte das Oberlandesgericht (OLG) Celle heute mit.

- Dies könne als Gebrauch eines unrichtigen Gesundheitszeugnisses gewertet werden. Das Landgericht Hannover hatte einen Angeklagten in einem solchen Fall zu einer Geldstrafe in Höhe von 50 Tagessätzen verurteilt.

Israel erlaubt Coronaimpfung von unter Fünfjährigen <https://www.aerzteblatt.de/nachrichten/135751>

Millionen Chinesen wegen Corona im Lockdown <https://www.aerzteblatt.de/nachrichten/135722>

- In China gilt erneut für Dutzende Millionen Menschen ein Coronalockdown. In der 13-Millionen-Einwohner-Metropole Xi'an begann heute ein erneuter Lockdown, Geschäfte, Schulen und Restaurants sollen in der für ihre Terrakottaarmee berühmten Stadt vorerst eine Woche lang geschlossen bleiben.

## 07.07.2022

Hoher Personalausfall in Sachsens Kliniken (Sächsische Zeitung Dresden, 07.07.2022)

- Coronainfektionen, Quarantäne und andere Erkrankungen sorgen derzeit dafür, dass viele sächsische Krankenhäuser wieder am Limit arbeiten. Friedrich R. München, Vize-Chef der sächsischen Krankenhausgesellschaft, spricht von durchschnittlich 15 bis 20 Prozent krankheitsbedingtem Personalausfall. „Üblich sind um diese Zeit nur etwa sieben Prozent“, sagt er. Komme nun noch die Urlaubszeit dazu, könne bald bis zu einem Viertel der Belegschaft fehlen. Für erste Kliniken hat das schon Konsequenzen. So hat das Krankenhaus Sankt Georg in Leipzig die Bettenzahl im Vergleich zu vor der Pandemie um etwa ein Viertel reduziert. Am Uniklinikum Dresden fehlen derzeit etwa drei Prozent der Ärzte und sieben Prozent des Pflegepersonals. „Wir können nicht ausschließen, dass es in den kommenden Wochen zu mehr Ausfällen kommt“, sagt Sprecherin Claudia Dietz. Momentan gebe es aber noch keine Einschränkungen in der Patientenversorgung. Den Personalausfall kompensieren große Krankenhäuser wie die Uniklinik, indem Mitarbeiter geplante freie Tage verschieben. Zudem verfüge man über einen Mitarbeiter-Pool, der kurze Fehlzeiten überbrücken könne.

Lauterbach sichert umfassende Vorbereitung für Corona-Herbst zu  
<https://www.aerzteblatt.de/nachrichten/135742>

- Bundesgesundheitsminister Karl Lauterbach hat Vorbereitungen für umfassende Coronaschutzvorkehrungen zum Herbst zugesichert. „Die Pandemie wird leider nicht in die Sommerpause gehen“, sagte der SPD-Politiker heute Bundestag.
- Es sei aber auch nicht vorgesehen, dass die Pandemiebekämpfung in die Sommerpause gehe, so Lauterbach. „Wir dürfen und wir können es uns nicht leisten, ein drittes Mal nicht gut vorbereitet in den Herbst hineinzugehen.“ Es werde daher alles Notwendige getan, um der Situation zu begegnen.
- Lauterbach bekräftigte, dass nach der vorhergesehenen Sommerwelle der Herbst schwierig werde. Zu erwarten sei ein Ringen mit der nunmehr dominanten BA.5-Virusvariante, die auch etwas schwerere Verläufe mit sich bringe als die vorherigen Omikron-Varianten.
- Die bisherigen Impfstoffe wirkten nicht perfekt zur Vermeidung von Infektionen, sie vermieden aber jeden Tag Todesfälle. „Wenn wir die Impfstoffe nicht hätten, wären wir in einer katastrophalen Situation.“
- Zur Vorbereitung für den Herbst brachte die Koalition einen ersten Gesetzentwurf ins Parlament ein. Ermöglicht werden soll damit unter anderem eine Impfkampagne gezielt an Menschen über 60 Jahre, und zwar auch für eine zweite Auffrischimpfung, wie Lauterbach sagte.
- Zudem sei vorgesehen, das Medikament Paxlovid schneller zum Einsatz zu bringen, das die Wahrscheinlichkeit von Klinikeinweisungen und die Sterblichkeit von Infizierten deutlich senken könne.
- Konkret sollen dem Entwurf zufolge die Rechtsgrundlagen für Impfungen bis 31. Dezember verlängert werden. Die Länder sollen außerdem regeln können, dass in Pflegeheimen Hygienebeauftragte eingesetzt werden.

Ungeimpfte mit höchsten COVID-19-Hospitalisierungsinzidenzen  
<https://www.aerzteblatt.de/nachrichten/135777>



- Die höchsten Inzidenzen der hospitalisierten COVID-19-Fälle liegen in allen Altersgruppen in der ungeimpften Bevölkerung vor. Dies geht aus dem heute veröffentlichten Monatsbericht des Robert-Koch-Institutes (RKI) zum COVID-19-Impfgeschehens in Deutschland hervor.
- Zur Darstellung des Effekts der Impfung auf die COVID-19-Krankheitslast berechnete das RKI die durchschnittliche wöchentliche Inzidenz der aufgrund von COVID-19 hospitalisierten Fälle unter grundimmunisierten Personen, Personen mit Auffrischimpfung und ungeimpften Personen getrennt (4-Wochen-Mittelwert) und differenziert nach Altersgruppen.
- Demnach war für ungeimpfte Personen das Risiko, aufgrund von COVID-19 in einem Krankenhaus behandelt zu werden, im Mittelwert der Kalenderwochen 16-19 6,7-fach (12- bis 17-Jährige), 3,7-fach (18- bis 59-Jährige) beziehungsweise 9,0-fach (ab 60-Jährige) erhöht im Vergleich zu Personen mit einer Auffrischimpfung.
- Auffallend sei aber das mit der Zeit deutliche Absinken der Impfeffektivität – sowohl der Grundimmunisierung als auch der Auffrischimpfung – gegenüber einer symptomatischen Infektion mit der Omikronvariante.  
[https://www.rki.de/DE/Content/Infekt/Impfen/ImpfungenAZ/COVID-19/Monatsberichte/2022-07-07.pdf? blob=publicationFile](https://www.rki.de/DE/Content/Infekt/Impfen/ImpfungenAZ/COVID-19/Monatsberichte/2022-07-07.pdf?blob=publicationFile)

Bundesverwaltungsgericht bestätigt Coronaimppflicht für Soldaten

<https://www.aerzteblatt.de/nachrichten/135753>

- Die Coronaimppflicht für Soldaten bleibt bestehen. Dies hat der 1. Wehrdienstsenat des Bundesverwaltungsgerichts in Leipzig entschieden. Er wies damit heute die Beschwerden von zwei Offizieren der Luftwaffe gegen die Aufnahme der Coronaschutzimpfung in die sogenannte Duldungspflicht zurück.
- Die Oberstenleutnants sahen ihr Grundrecht auf körperliche Unversehrtheit verletzt (Az.: BVerwG 1 WB 2.22, BVerwG 1 WB 5.22). Die Entscheidung ist rechtskräftig.
- Die Lageeinschätzung des Verteidigungsministeriums (BMVG) zum Zeitpunkt des Erlasses im November 2021 zur Verpflichtung einer Coronaimpfung sei richtig gewesen, betonte der Vorsitzende des Senats, Richard Häußler.
- Das Gericht verpflichtete „das Ministerium aber, vor der Anordnung einer Auffrischungsimpfung die Sachlage neu zu überprüfen. „Das Nachlassen der Gefährlichkeit des SARS-CoV-2-Virus und die Verringerung der Effektivität der aktuell verfügbaren Impfstoffe sind Umstände, die eine erneute Ermessensentscheidung für die Anordnung weiterer Auffrischungsimpfungen angezeigt erscheinen lassen“, hieß es weiter.

Göring-Eckardt: Kostenregelung für Coronatests nochmal überdenken

<https://www.aerzteblatt.de/nachrichten/135764/>

- Bundestagsvizepräsidentin Katrin Göring-Eckardt hat sich dafür ausgesprochen, die neue Kostenregelung zu den Coronatests noch einmal zu überdenken.
- „Diese Testfrage, die müssen wir uns auch nochmal anschauen“, sagte die Grünen-Politikerin heute im Deutschlandfunk. „Es sollte nicht am Geldbeutel hängen, ob ich mich testen lasse oder nicht.“
- Es gehe darum, dass Leute mit wenig Geld und sozial schwache Kinder sich weiter testen lassen könnten, sagte sie und meinte offensichtlich: sich weiter kostenfrei testen lassen könnten.

Coronaimppflicht: AfD will Verfassungsänderung in Thüringen

<https://www.aerzteblatt.de/nachrichten/135776/>

- Die Thüringer AfD hat nach eigenen Angaben rund 12.300 Unterschriften für ein Volksbegehren gegen eine potenzielle Coronaimppflicht gesammelt.
- Die Liste übergab der Landesvorsitzende Björn Höcke heute an Sachsens Innenminister Georg Maier (SPD), wie ein Ministeriumssprecher sagte.
- Die AfD strebt eine Verfassungsänderung an, um künftig jede direkte oder indirekte Impfpflicht in Thüringen zu verhindern. Parteivertreter hatten sich schon in der Vergangenheit immer wieder kritisch gegen die Coronaimpfung geäußert.

COVID-19: US-Apotheken dürfen Paxlovid ohne Rezept abgeben

<https://www.aerzteblatt.de/nachrichten/135805/>

- Die US-Arzneimittelagentur FDA hat die rezeptfreie Abgabe des Virustatikums Paxlovid durch Apotheker erlaubt. Voraussetzung ist, dass die Patienten eine elektronische oder schriftliche Krankenakte und eine Liste aller eingenommenen Medikamente vorlegen. Der Apothekerverband hat die Freigabe begrüßt. Von der American Heart Association kam Kritik.

COVID-19: 4. Impfdosis verbessert Infektionsschutz in Pflegeeinrichtungen

<https://www.aerzteblatt.de/nachrichten/135789>

Laut RKI keine Hinweise auf schwerere Verläufe durch BA.5

<https://www.aerzteblatt.de/nachrichten/135786>

Vorerst keine Coronaimppflicht in Luxemburg <https://www.aerzteblatt.de/nachrichten/135822/>

- Eine Impfpflicht gegen Corona wird es in Luxemburg vorerst nicht geben. Das hat der Regierungsrat heute beschlossen.
- „Der Mehrwert einer Impfpflicht ist so unsicher, dass wir dafür im Moment nicht die Verantwortung übernehmen können“, sagte Premierminister Xavier Bettel vor Journalisten in Luxemburg. Er verwies auf die nötige Abwägung zwischen Grundrechten des Einzelnen und dem Anspruch der Gesellschaft auf Schutz vor Krankheiten.

## 09.07.2022

Viele Intensivstationen in eingeschränktem Betrieb <https://www.saechsische.de/coronavirus/viele-intensivstationen-in-eingeschraenktem-betrieb-5723669.html>

- 55 Prozent der 736 Intensivstationen arbeiteten im teilweise eingeschränkten oder eingeschränkten Betrieb. "Das ist leider schon eine sehr hohe Zahl, die wir sonst nur in den kälteren Jahreszeiten und einer höheren Covid-Belastung gesehen haben", sagte Marx.

SARS-CoV-2: EU-Behörden empfehlen zweite Boosterimpfung für alle ab 60

<https://www.aerzteblatt.de/nachrichten/135849/>

- Das Europäische Zentrum für die Prävention und die Kontrolle von Krankheiten (ECDC) und die Europäische Arzneimittelagentur (EMA) halten angesichts einer neuen Coronawelle in Europa eine zweite Boosterimpfungen gegen SARS-CoV-2 für Menschen ab 60 Jahre sowie für Vorerkrankte für sinnvoll.
- Diese könnten mindestens vier Monate nach der vorherigen Impfung verabreicht werden, teilten sie heute mit. Dabei sollte der Schwerpunkt auf Personen liegen, deren letzte Auffrischung mehr als sechs Monate zurückliegt. Bereits im April hatten die beiden Behörden solche Auffrischdosen für alle ab 80 Jahren empfohlen.

Lauterbach: Keine Durchseuchung durch die Hintertür <https://www.aerzteblatt.de/nachrichten/135842>

- Bundesgesundheitsminister Karl Lauterbach (SPD) ist Vorwürfen entgegengetreten, die Regierung unternahme zu wenig gegen die Verbreitung des Coronavirus und schwere Erkrankungen.
- Viele Bürger fragten sich, ob jetzt eine Durchseuchung durch die Hintertür komme, schrieb der Minister am Samstag im Kurznachrichtendienst Twitter. „Nein“, versicherte er – der von ihm im Juni vorgestellte Sieben-Punkte-Plan zur Vorbereitung auf den Herbst laufe schon an.
- Dazu gehöre unter anderem „ein für alle Infektionsstufen ausreichendes Infektionsschutzgesetz“, betonte der SPD-Politiker und fügte hinzu: „Ich verzichte gerne auf Urlaub dafür“.
- Mit Blick auf Medikamente, die bei Risikopatienten einen schweren Krankheitsverlauf verhindern sollen, schrieb der Minister: „Wir haben die Medikamente und setzen sie nicht ein. Das ändert sich.“
- Man stehe dazu in Kontakt mit der Ärzteschaft. In Deutschland ist seit Februar das Medikament Paxlovid auf dem Markt. Mit dem Mittel soll schweren Verläufen entgegengewirkt werden.

## Therapie für Long-COVID-Betroffene oft mit Frustrationspotenzial

<https://www.aerzteblatt.de/nachrichten/135835>

- Bei immer mehr Menschen sorgen die gesundheitlichen Langzeitfolgen nach einer Coronainfektion für großen Leidensdruck, Frustration und Ratlosigkeit, denn das Wissen zu Long COVID bleibt lückenhaft.
- Nach Experteneinschätzungen gibt es allein in Deutschland Hunderttausende Betroffene. Als Long COVID gelten Beschwerden, die länger als vier Wochen nach einer Infektion bestehen – als Post COVID, wenn sie länger als zwölf Wochen danach andauern. Experten zufolge fallen zahlreiche Symptome darunter; viele gelten als moderat, andere können die Betroffenen auch stark im Alltag einschränken.
- In einer Stellungnahme des Coronaexpertenrats der Bundesregierung von Mai heißt es, dass laut Studien die Mehrheit derer, die mit schwerem COVID-19-Verlauf auf Intensivstationen behandelt wurden, Langzeitkomplikationen entwickelt. Auch nach milder Infektion erfüllten zehn Prozent die Post-COVID-Kriterien.

## Erstmals Betretungsverbot für Gesundheitspersonal in Brandenburg

<https://www.aerzteblatt.de/nachrichten/135839>

- **Erstmals sind in Brandenburg Betretungsverbote für zwei nicht gegen das Coronavirus SARS-CoV-2 geimpfte Mitarbeiter in der Gesundheitsbranche verhängt worden.** Sie können damit nicht mehr in ihrer Arbeitsstätte tätig sein.
- Ein Sprecher des Gesundheitsministeriums in Potsdam bestätigte gestern, dass es sich um die ersten beiden Fälle in dem Bundesland handle, über die zuvor die Märkische Oderzeitung berichtete. Es seien jeweils Einzelfallentscheidungen, die die Behörden vor Ort trafen. Für das Pflege- und Gesundheitspersonal gilt seit Mitte März eine Coronaimpfungspflicht.
- Wie die Märkische Oderzeitung berichtete, teilte der Kreis Oder-Spree am vergangenen Freitag mit, dass Ende Juni das Betretungsverbot für zwei Personen verhängt worden sei – diese wollten sich auch künftig nicht gegen Corona impfen lassen.
- **Da die Einrichtungsleitung mitgeteilt habe, geeignetes Ersatzpersonal eingestellt zu haben, bestehe kein Engpass und kein Grund für eine weitere Ausnahme von der Impfpflicht. Der Sprecher der Kreisverwaltung war am Wochenende nicht erreichbar.**

# ANHANG

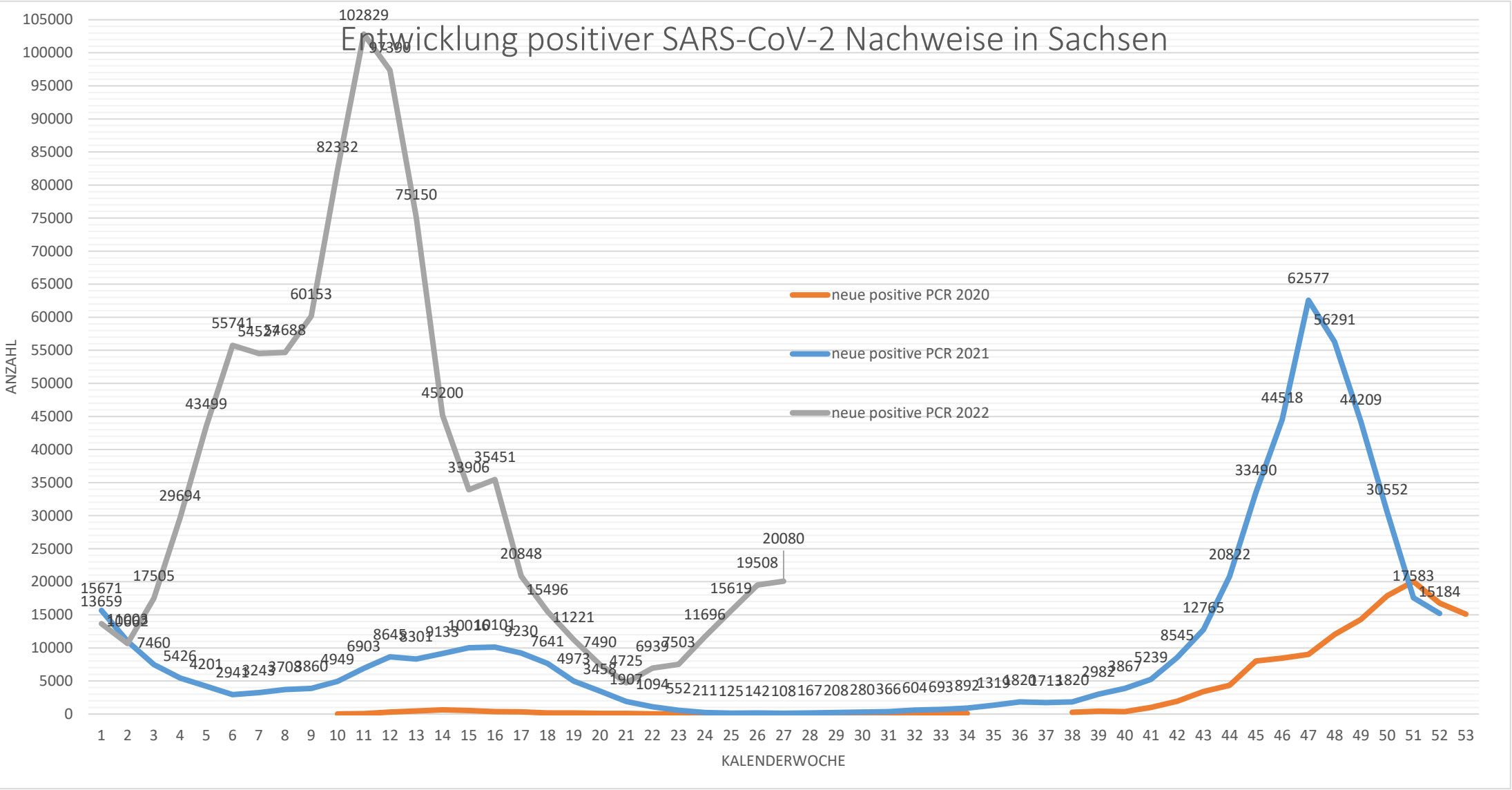


Abbildung 1.1: wöchentliche Neuinfektionen in Sachsen nach Jahren und Kalenderwochen

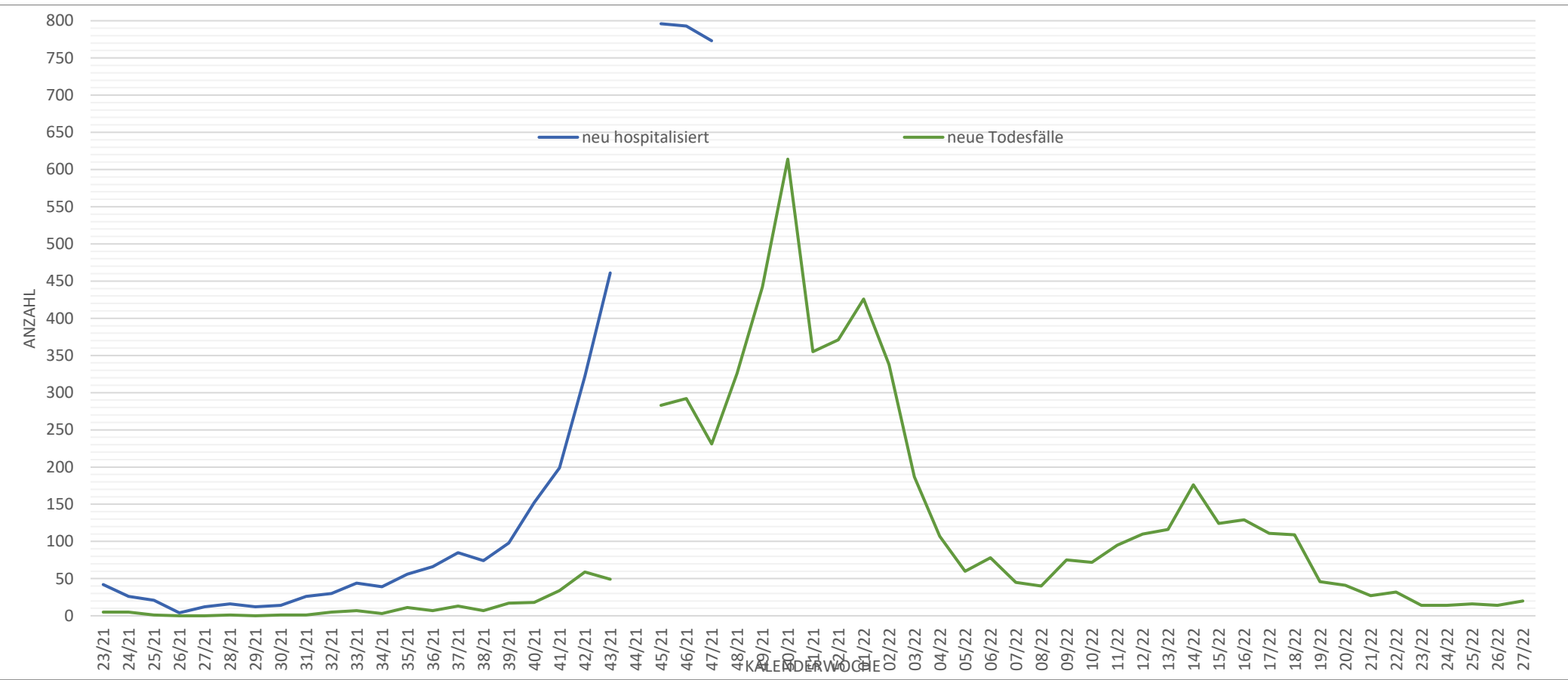


Abbildung 2.2: wöchentliche Todesfälle und Krankenhauseinweisungen in Sachsen nach Kalenderwochen

## Steigerungsfaktor der Neuinfektionen in Sachsen (geglättet über 7 Tage)

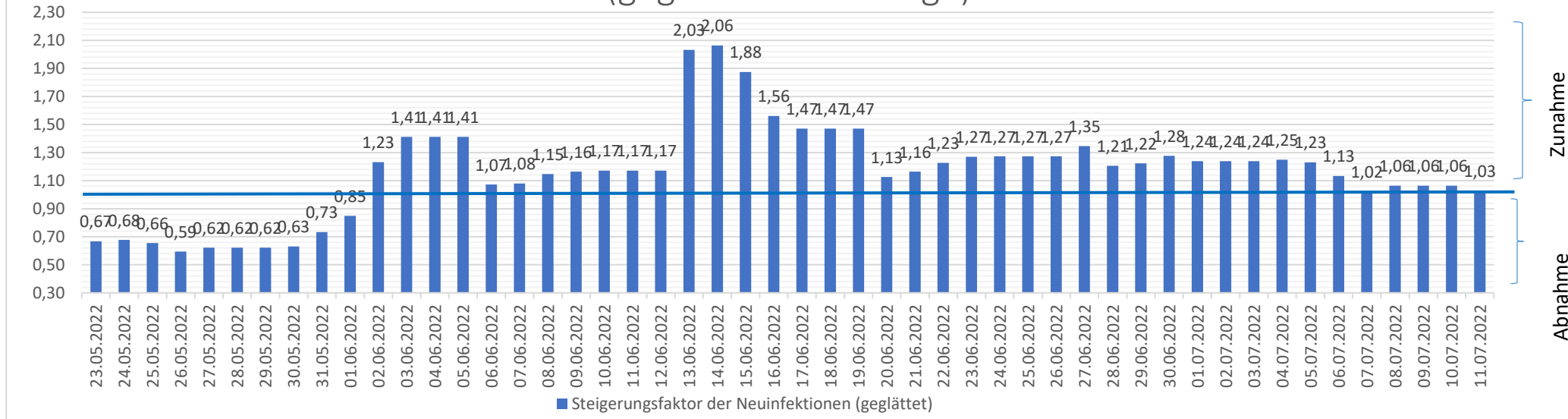


Abbildung 3: Steigerungsfaktor der Neuinfektionen in Sachsen

Quelle: eigene Berechnung

## Verdopplungszeitraum der Neuinfektionen in Sachsen (geglättet über 7 Tage)

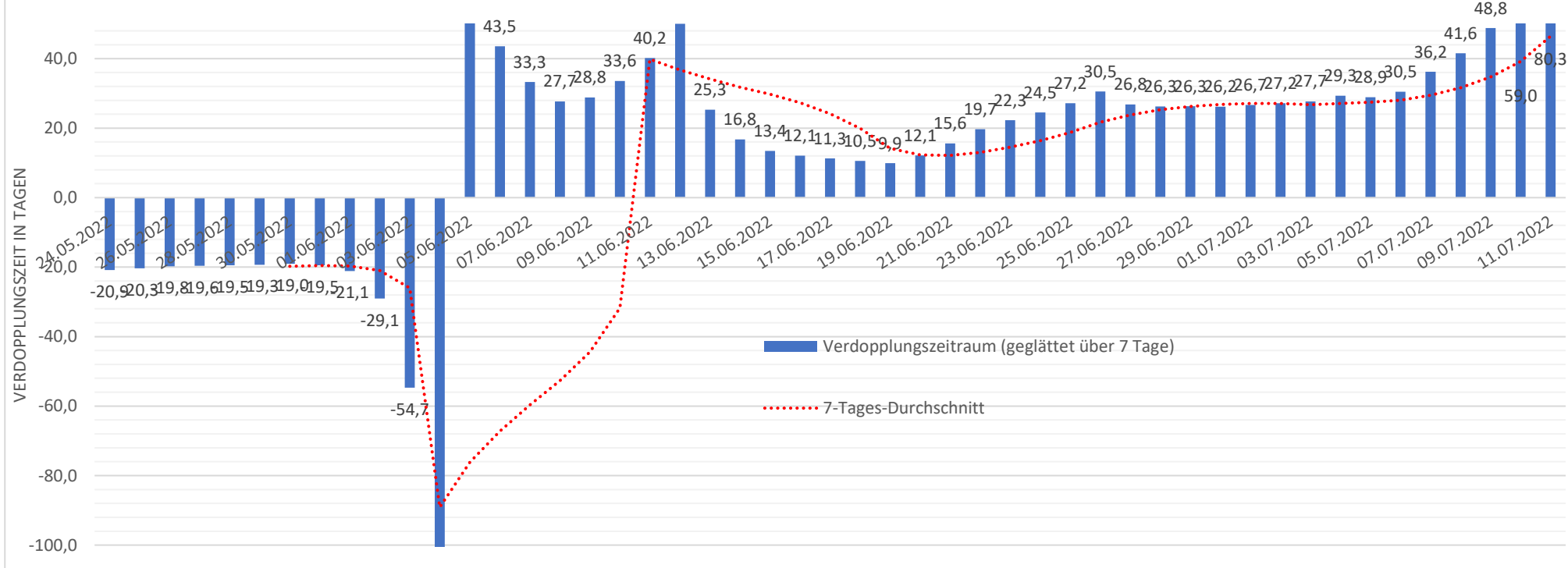


Abbildung 4: Verdopplungszeitraum der Neuinfektionen in Sachsen

Quelle: eigene Berechnung

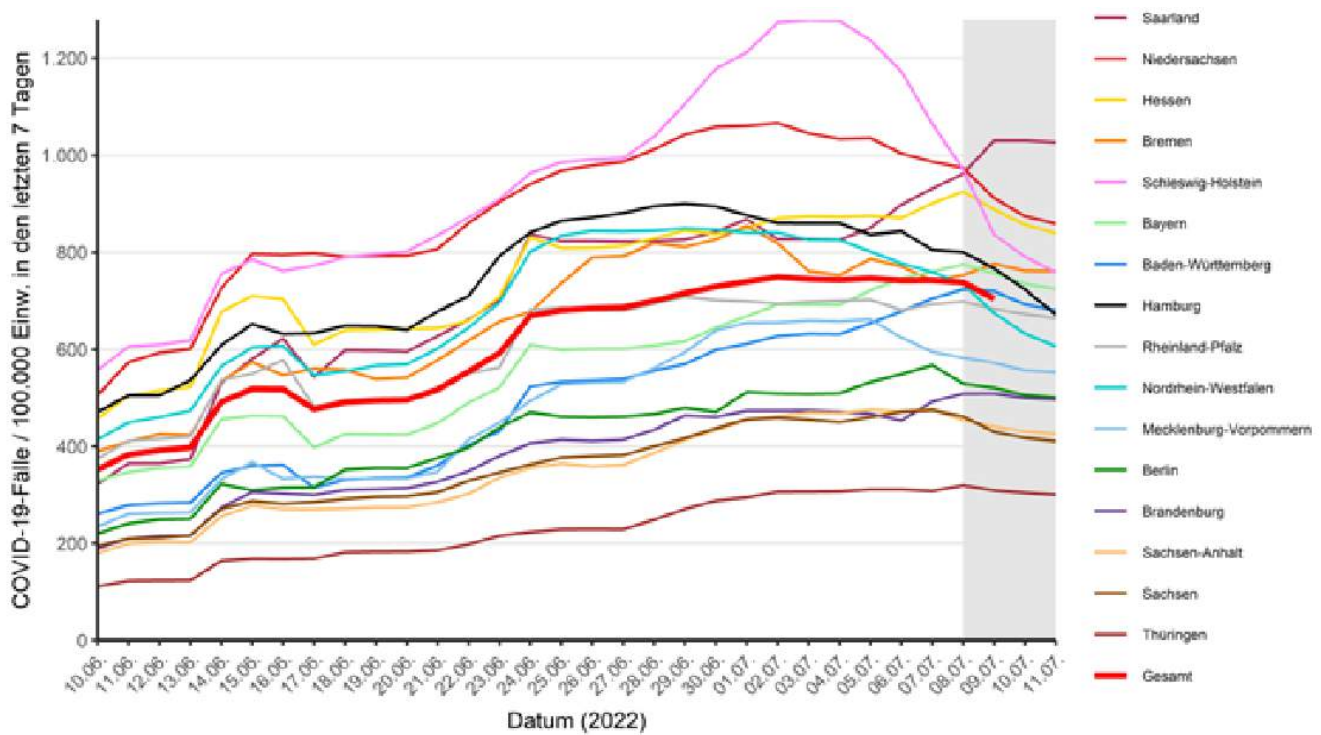


Abbildung 5: Neuinfektionsrate im Vergleich der Bundesländer

Quelle: täglicher Lagebericht RKI vom 11.07.22



# Übersterblichkeit Sachsen

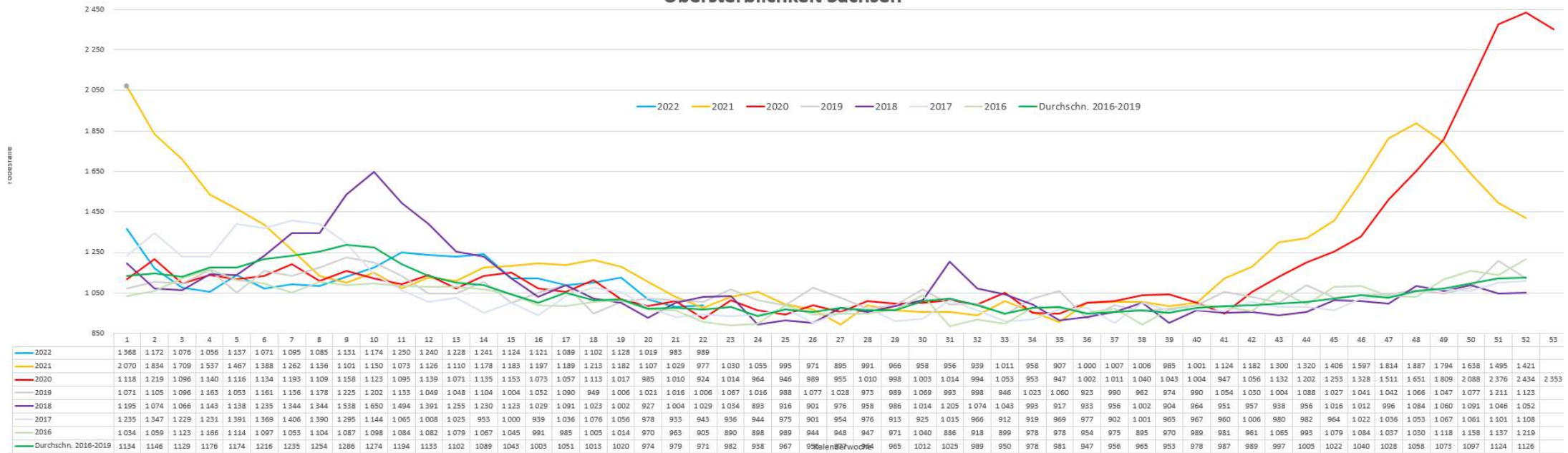


Abbildung 6: Übersterblichkeit in Sachsen nach Kalenderwochen im Jahresvergleich

Quelle: <https://www.destatis.de/DE/Themen/Gesellschaft-Umwelt/Bevoelkerung/Sterbefaelle-Lebenserwartung/Tabellen/sonderauswertung-sterbefaelle.html>

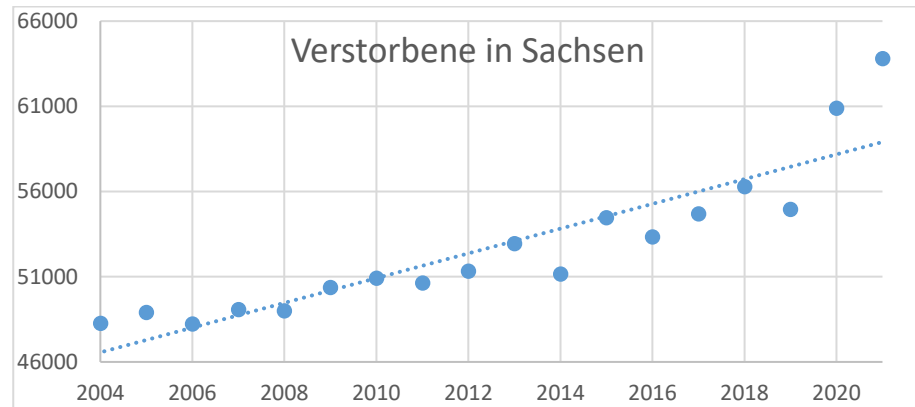


Abbildung 7: Anzahl Verstorbener der letzten Jahre

Tabelle 1: COVID-assoziierte Sterbefälle **Sachsen** 2020/21/22 nach Alter (vgl. Drs. 7/5113, 7/5707, 7/5996, 7/6173, 7/6670, 7/6980; 7/7376; 7/7651; 7/7967; 7/10071)

Altersgruppe	Anzahl 20 ges.	Anteil 20 ges.	Anzahl Jan-Nov 21	Anteil Jan-Nov 21	Anzahl Jan-Mai 22	Anteil Jan-Mai 22
1-4 J.					1	0,0%
5-9 J.					0	0,0%
10-14 J.					1	0,0%
15-19 J.					1	0,0%
20-24 J.			1	0,0%	1	0,0%
25-29 J.	1	0,03%	2	0,0%	1	0,0%
30-39 J.	4	0,11%	13	0,2%	5	0,2%
40-49 J.	6	0,17%	38	0,5%	31	1,1%
50-59 J.	56	1,60%	199	2,6%	121	4,3%
60-69 J.	228	6,90%	654	8,7%	357	12,8%
70-79 J.	613	18,00%	1492	19,8%	551	19,8%
80-89 J.	1.670	49,00%	3303	43,8%	1.175	42,2%
+90 J.	825	24,30%	1790	23,8%	541	19,4%
<b>gesamt</b>	<b>3.403</b>	<b>100%</b>	<b>7.534</b>	<b>100,0%</b>	<b>2.786</b>	<b>100,0%</b>

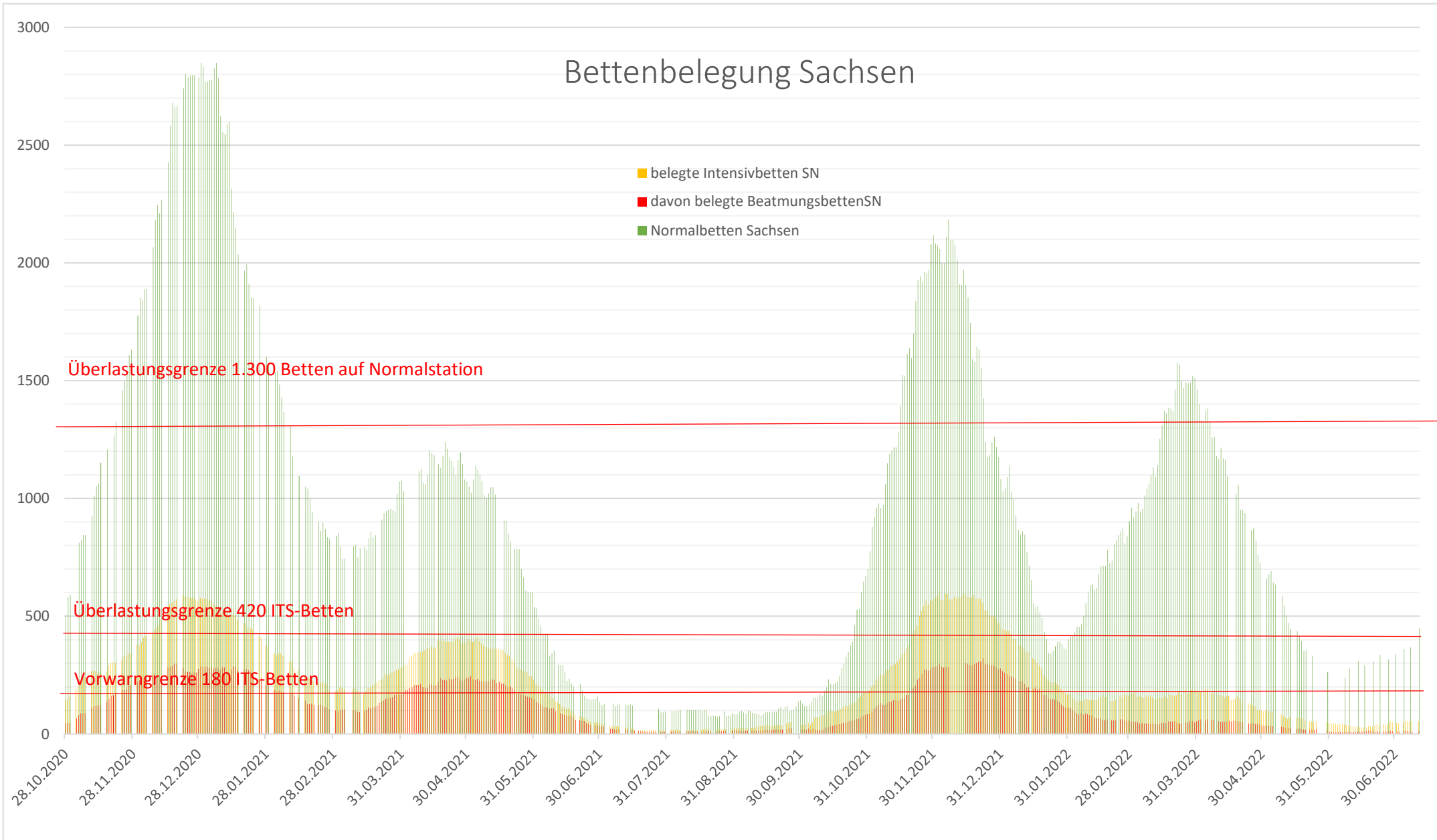


Abbildung 8: eigene Darstellung/ Berechnung; Datengrundlage: Intensivregister

laborbasierte Surveillance SARS-CoV-2, 2022-W14-2022-W25, Datenstand 28.06.2022

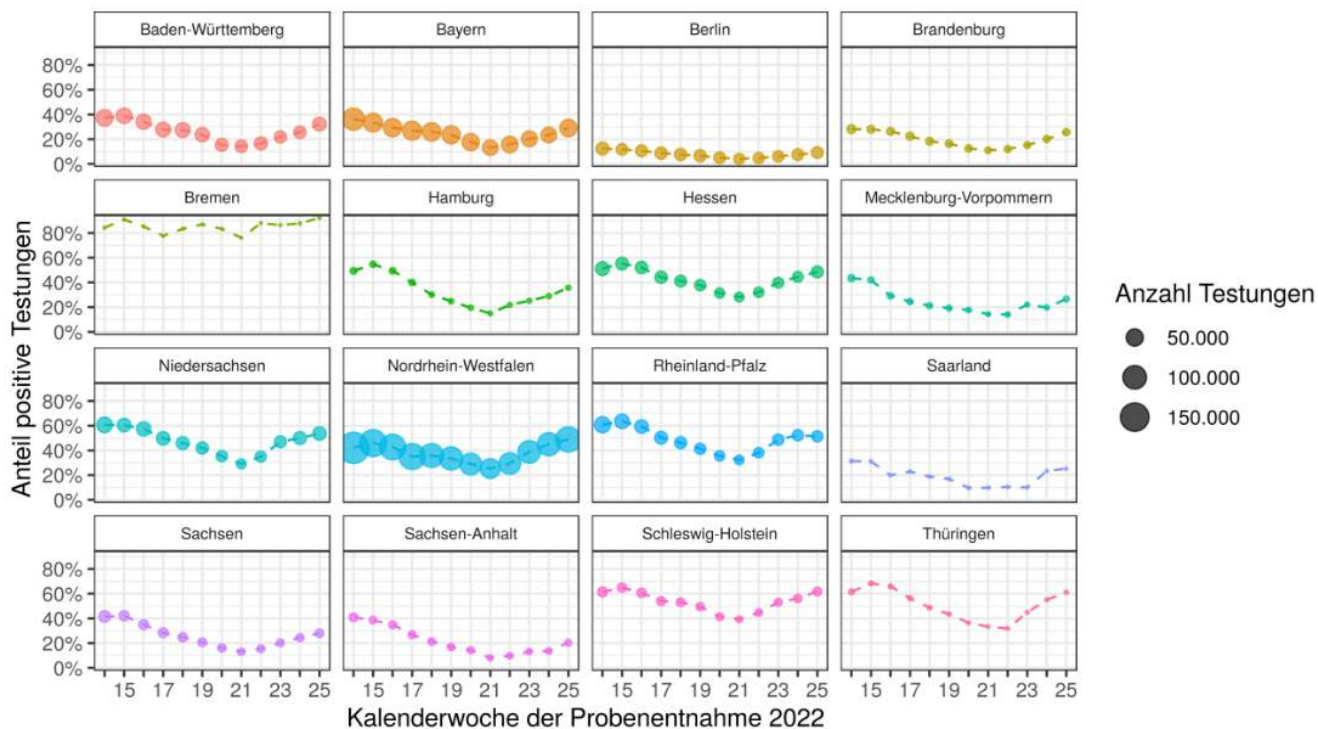


Abbildung 8: Positivquote der PCR-Tests nach Bundesländern

Quelle: [SARS-CoV2-Surveillance - Wochenbericht vom 28.06.2022](#)

laborbasierte Surveillance SARS-CoV-2, 2022-W14-2022-W25, Datenstand 28.06.2022

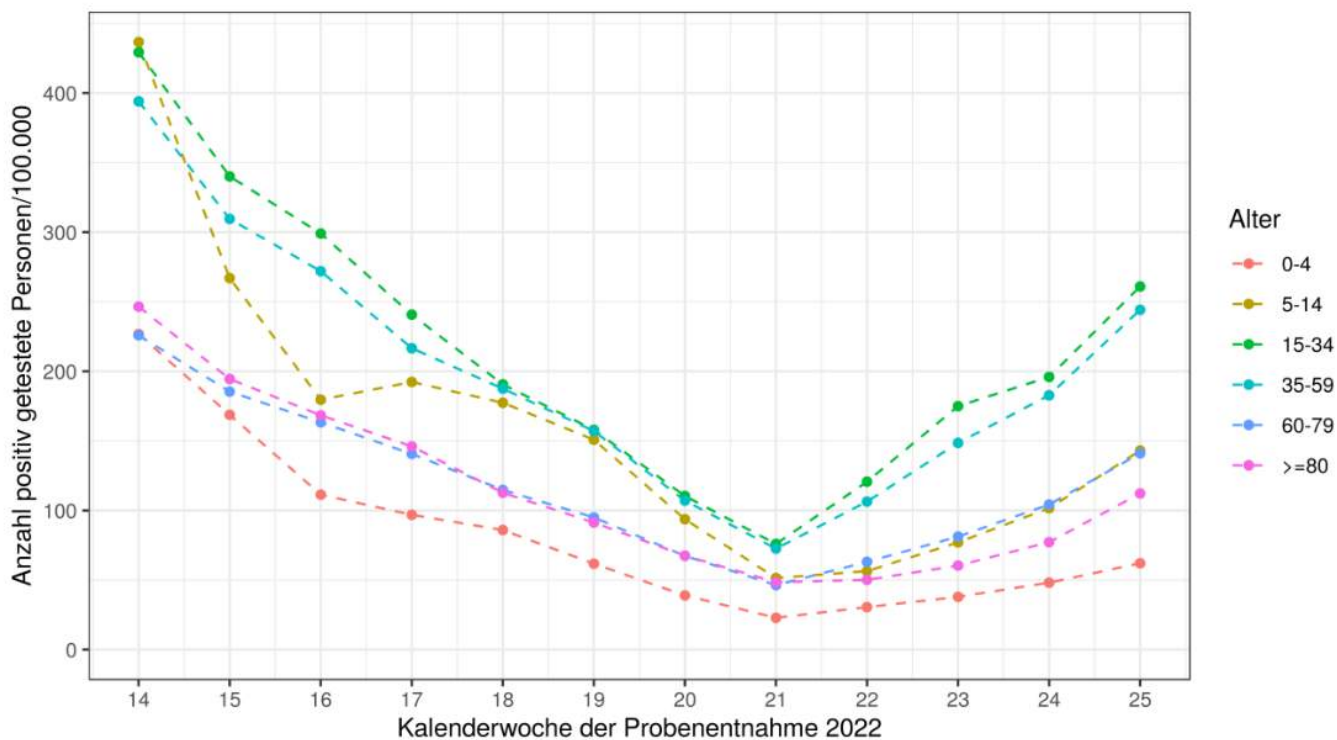


Abbildung 9: Positive PCR-Tests nach Alter

Quelle: [SARS-CoV2-Surveillance - Wochenbericht vom 28.06.2022](#)

**Abbildung 10:**

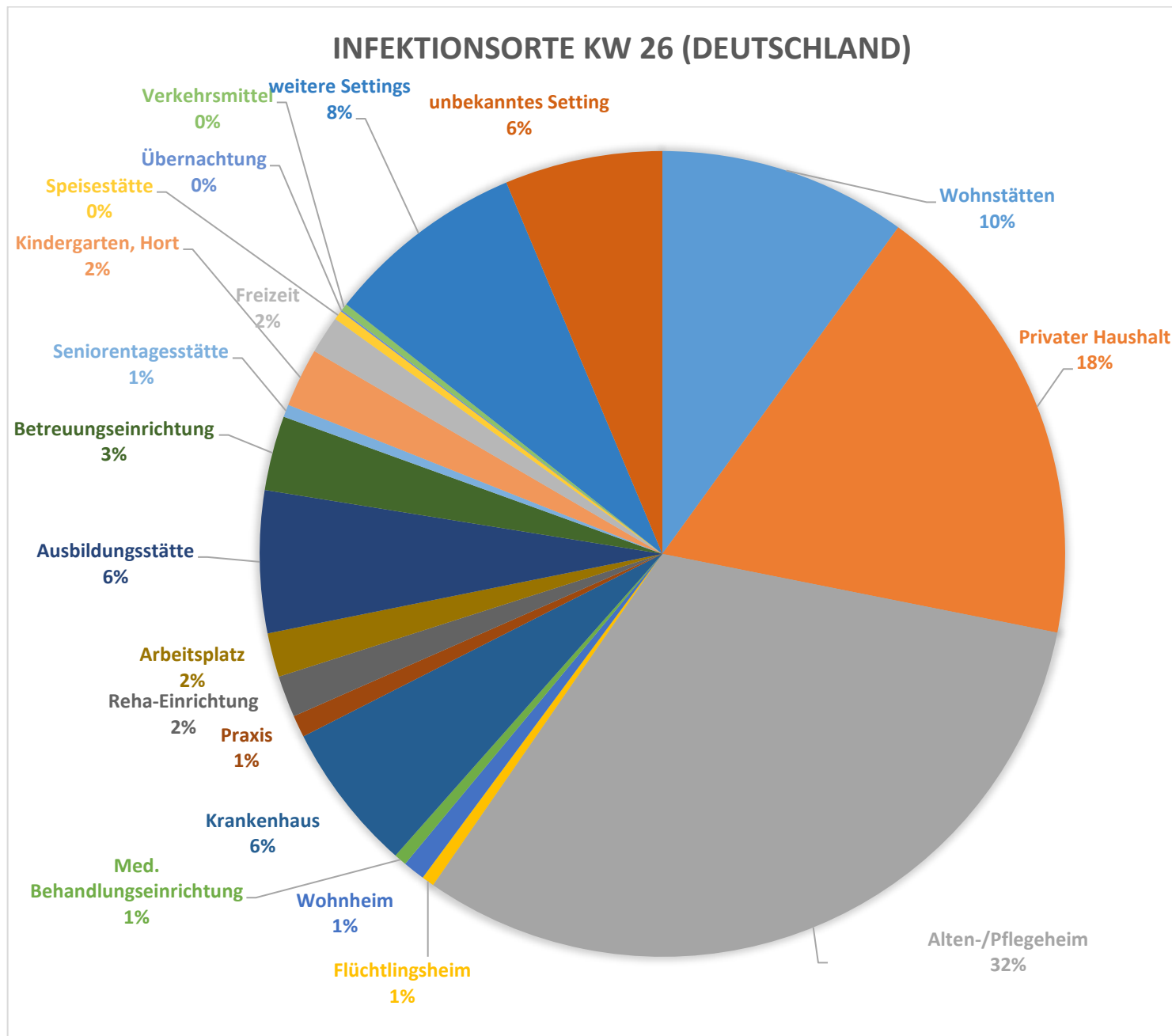


Abbildung 1: Infektionsorte KW 26 Deutschland